

Ársfrágreiðing

2013



NORÐOYATUNNILIN

25. mars 2014

Frágreiðing til aðalfundin 25. mars 2014

(fyri árið 2013)

1. Nevndin og felagið

Á seinasta aðalfundi, 19. mars 2013, vóru allir 3 nevndarlimirnir afturvaldir. Í nevndina vóru afturvald: Jens Kári Vilhelm, Johanna á Bergi og Heri M. Hammer. Nevndin skipaði seg við Jens Kára Vilhelm sum formanni og Hera Hammer sum næstformanni.

Felagið hevur skrivstovu í leigaðum hølum á Hoyvíksvegi 65.

Raksturin er skipaður í samstarvi við P/F Vágatunnilin, sum nýtir somu hølir, útgerð og starvsfólk. Millumroknað verður í mun til nýtsluna hjá hvørjum felagi sær.

Einans nevnd og stjóri eru sett í felagnum. Øll onnur starvsfólk verða nýtt í samstarvi við P/F Vágatunnilin. Allur tekniskur rakstur er lagdur í uttanhýsis rakstraravtalur.

Umsetningurin var í 2013 25,4 mió. kr. og er hetta 0,6 mió. kr. mnni enn fíggarætlanin, sum varð løgd fyri 2013. Av rakstrinum fóru m.a. 3,0 mió. kr. til rakstur av tunli og vegum, 2,5 mió. kr. til innkrevjing og fyrisiting. 0,5 mió. kr. til tryggingar, 2 mió. kr. til el, 11,0 mió. kr. til avskrivningar og 2,6 mió. kr. til rentur.

Ársúrslitið gjørdist eitt avlop á 2,6 mió. kr., sum er 1,1 mió. kr. lakari enn árið fyri.

2. Virkseimið

Endamálið hjá felagnum er smb. viðtøkunum fyri felagið og løgtingslóg um fast samband um Leirvíksfjørð, at útvega fast samband millum Eysturoy og Norðoyggjar, hava rakstur av fasta sambandinum um hendi umframt aðra vinnu, sum hevur samband við hetta virkseimið.

Í §1 í løgtingslóg um fast samband um Leirvíksfjørð stendur:

Rættur til tunnilsgerð og eftirlit

§ 1. P/F Norðoyatunnilin, stovnað við heimild í løgtingslóg nr. 168 frá 21. desember 2001 um stovnan av partafelagi at gera fast samband um Leirvíksfjørð, fær rætt til vega- og tunnilsgerð millum Eysturoy og Borðoy og ognarrætt til lidna tunnilin við tilhoyrandi vegi.

Stk. 2. Landsverkfrøðingsstovnurin skal undir ábyrgd mótvegis landsstýrismanninum góðkenna tunnilsverkætlanina, herundir vega- og tunnilsgerðina, áðrenn tunnilsarbeiðið verður sett í verk, og skipar í hesum sambandi fyri eftirliti við, at verkætlanin verður framd samsvarandi góðkendu ætlanini. Tá neyðugar forkanningar og prosjektering eru gjørdar og í seinasta lagi 4. apríl 2006, skal landsstýrismaðurin leggja fram uppskot til løgtingslóg um ein tunnil undir ella eina vegføring fram við Leirvík.

Stk. 3. Tá útveganarkostnaðurin er fult afturgoldin, og P/F Norðoyatunnilin stendur sum eigari, verður alt anleggið uttan viðurlag avhendað landinum til ognar.

Í høvuðsheitunum hevur arbeiðið fevnt um evnini, ið nærri eru lýst niðanfyri.

2.1 Tunnilsarbeiðið

Nógv av vanliga viðlíkahaldinum av tunlinum liggur í føstum skipanum, og tænanusáttmálar eru gjørdir við fleiri fyrirkomulagum um ymiskar tænanastur, t.d. viðv. el-innstallatiónum, pumpuskipanini, gjaldsstøðini, reingerð av tunlinum, dagligum eftirliti í tunlinum v.m.

Ein afturvendandi trupulleiki er, at ymiskt viðvíkjandi el-útgerðini í tunlinum ikki heldur tað livitíð, ið roknast kann við. Hetta gevur nógv eykaarbeiði út yvir tað, sum er umfatað av tænanusáttmálanum. Til dømis hevur verið neyðugt at skifta tveir av trimum siktmáttarum, ið eru sera dýrir.

Fyrri hálvár 2013 blivu loft og veggir í tunlinum kannað av ingeniørgeologum frá norsku fyrirkuni SWECO. Niðurstøðan hjá teimum var, at tunnilin er væl viðlíkahildin, og tær ábøtur, ið vóru skrásettar í sambandi við kanningina fyri 5 árum síðani, eru framdar. Í sambandi við kanningina í 2013 blivu nøkur øki skrásett, har neyðugt er at skróta leyst grót niður og uml. 80 nýggjar fjallaboltar skulu monterast. Hetta er nakað meira enn fyri Vágatunnilin.

Nakað av rivum eru í betonginum, sum er sproytað uttan á tað brandfarliga PE-skúmið. Hetta skal umvælast við at fuga rivurnar við brunatryggum fugumassa.

SWECO skrásetti eisini 78 støð, har ábøtur eiga at verða gjørdar móti vatnlekum, ið eru niður á veggreytina. Fleiri støð eru so umfatandi, at hugsað eigur at verða um at seta dúk upp ella klæða økini við PE-skúmi, sum síðan skal sproytast við betongi.

Bergið fram við vegnum Leirvíksmegin er sera leyst, og í tí eina staðnum hava omanlop verið 3 ferðir. Eisini er eitt øki tætt við tunnilsmunnan, ið er sera leyst. SWECO kannaði hesi øki og hevur gjørt teldusimuleringar av, hvussu omanlopini kunnu væntast. Teirra niðurstøða er, at tann breiða grøvin fram við vegnum klárar at taka tað, ið kemur niður, og tí er ikki neyðugt at gera nakað.

Í 2013 blivu nógvar ábøtur gjørdar á asfaltið í tunlinum.

Allar PLC'irnar blivu útskiptar í 2013, og IO-modulini í øllum neyðtelefon-húsunum blivu uppgraderað. Telduforritið, sum verður brúkt sum SRO-system (teknisk yvirvaking), er frá ár 2000, og eru fleiri nýggjar versiónir komnar síðani. Avgjørt er at uppgradera systemið, og hetta arbeiði byrjaði á heysti 2013. Væntandi verður tað nýggja forritið tikið í brúk fyrst í apríl 2014.

Kunstljósini hjá Trónda Paturssyni blivu útskipt til LED-ljós. Hesi eru meira haldbar og sera orkusparandi í mun til teir gomlu projektørarnar.

Keyp av lendi í Klaksvík er nú endaliga avgreitt og gildið, og hetta er gjørt út frá nýggjari uppmáting og frámatrikulering, sum er gjørd av Umhvørvisstovuni.

Í okt. 2013 var ein brunavenjing í Norðoyatunlinum, og hon eydnaðist sum heild væl. Vit valdu at brúk sama leist, sum Landsverk brúkar, og hetta gjørdi, at venjingini varð nógv bíligari enn tær venjingar, ið fyrr hava verið í Vága- og Norðoyatunlinum.

Pumpuverkið í Norðoyatunlinum hevur koyrt gott. Vatnnøgdin, sum verður pumpað úr tunlinum, hevur verið støðug síðani síðsta leka, tó eitt sindur skiftandi í mun til árstíðina. Nøgdin liggur millum 1450 og 1650 tons um samdøgrið. Í 2013 er framt eitt høvuðseftirlit av øllum pumpunum.

Frá statusdegnum til í dag eru ikki hendingar, sum vit meta kunnu hava móguliga ávirkan á komandi ársroknskap.

2.2 Fígging

Íleggingargrunnurin fyri Føroyar veitir fígging til verkætlanina. Av fíggingini vóru við árslok 2013 49,2 mió. kr. eftir at gjalda niður. Skuldin við árslok 2012 var 59,3 mió. kr. Felagið hevur í 2013 rindað 2,6 mió. kr. í rentu og rindað avdráttir uppá 10,1 mió kr.

Sambært lániskjalinum skuldi restskuldin verið 75,2 mió. kr. Men av tí at felagið hevur havt eitt gott gjaldføri seinnu árin, hevur felagið plaserað peningin á lánið, tí mett er at vit á henda hátt finga bestu rentuna. Felagið hevur spart áleið kr. 1,2 mió í rentu seinasta árið. Við at gjalda eykagjöld á lánið, hevur felagið rindað avdráttir fram til des. 2015.

2.3 Ferðsla.

Í dag eru seks av oyggjunum knýttar saman við byrtingum, brúgv og undirsjóvartunlum. Sambært hagtølum frá Hagstovuni, búðu á hesum oyggjum í august 2013 41.772 fólk. Samlaða fólkatálið var 48.145. Sostatt eru 86,8% av íbúgvunum í Føroyum samanbundnir við vegsambandi.

Í talvuni niðanfyrri hava vit eisini nevnt ferðafólkatálið, sum fór um flogvøllin. Hesi hava stóran týdning fyri ferðsluna í Vágatunlinum.



Samanbindur 86,8% av íbúgvunum

Fólkatal:	
Streymoy	22.442
Eysturoy	10.607
Vágar	3.058
Norðoyggjar	5.665
Í alt	41.772

Aðrar oyggjar	6.373
Íbúgvar íalt aug. 2013 ¹⁾	48.145

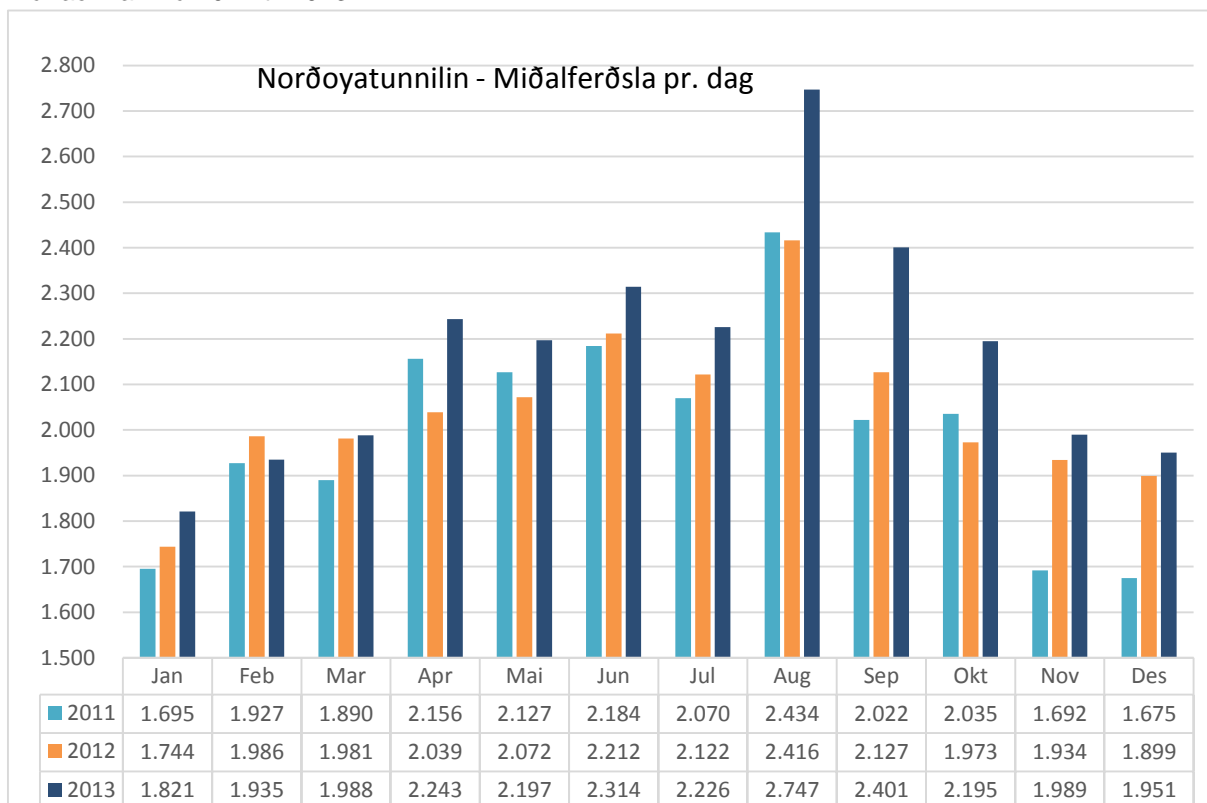
Ferðafólk um Flogvøllin ²⁾	236.181
---------------------------------------	---------

¹⁾ www.hagstova.fo

²⁾ www.fae.fo

Talva 1

Á myndini niðanfyri sæst, hvussu ferðslan er deild yvir árið, og hvat miðalferðslan hevur verið einstøku mánaðirnar frá 2011 til 2013.



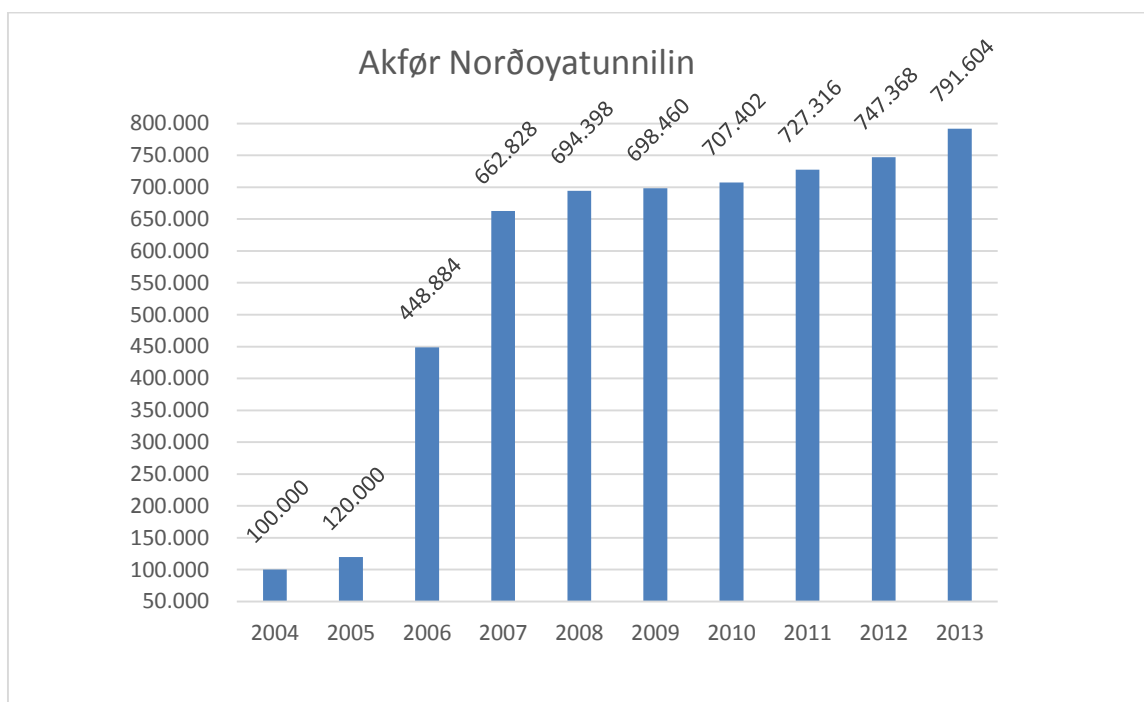
Talva 2. Miðalferðsla pr. dag frá 2011 til 2013

Ferðslan hevur í 2013 verið í miðal 2.169 akfør/samdøgur, í mun til 2.042 akfør/samdøgur í 2012.

Samlaða ferðslan og prosentvísa broytingin síðan tunnilin opnaði, sæst niðanfyri:

Ár	Akfør	% broyting
2006	448.884	
2007	662.828	47,7%
2008	694.398	4,8%
2009	698.460	0,6%
2010	707.402	1,3%
2011	727.316	2,8%
2012	747.368	2,8%
2013	791.604	5,9%

Talva 3: Árlig ferðsla og %broyting í mun til árið fyri. Tunnilin lat upp 26. apríl 2006, tí so stórusur vøkstur frá 2006 til 2007.

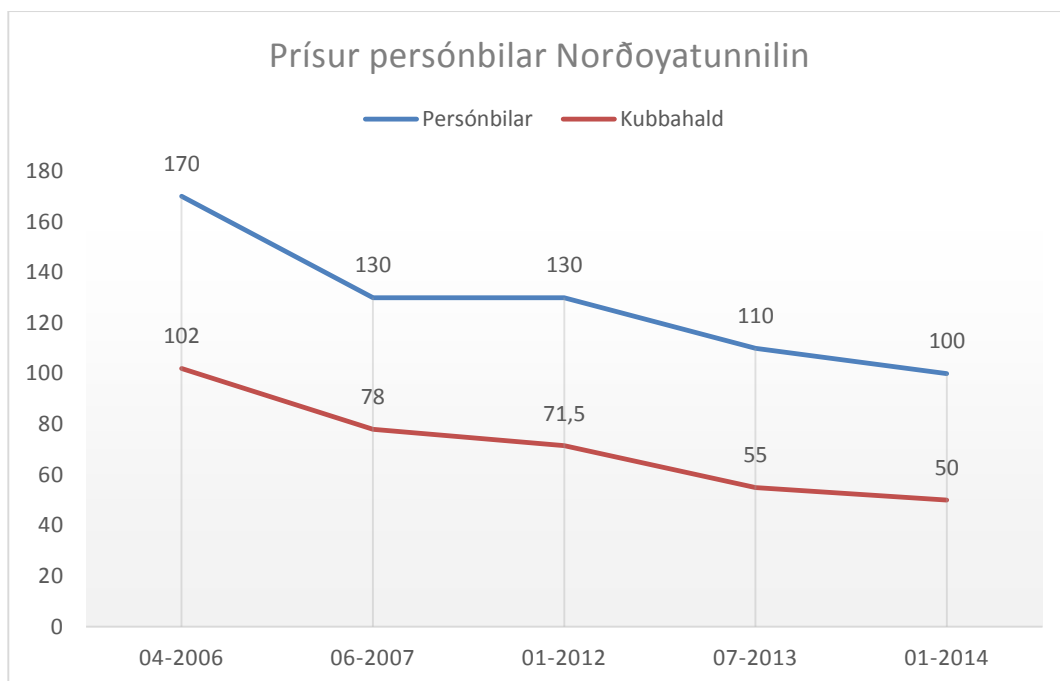


Talva 4. Tal av akførum, sum hava koyrt gjøgnum tunnilin frá 2006 til 2013. Árini 2004, 2005 og partvís 2006 vísa, hvussu nógv fóru um fjørðin við ferju.

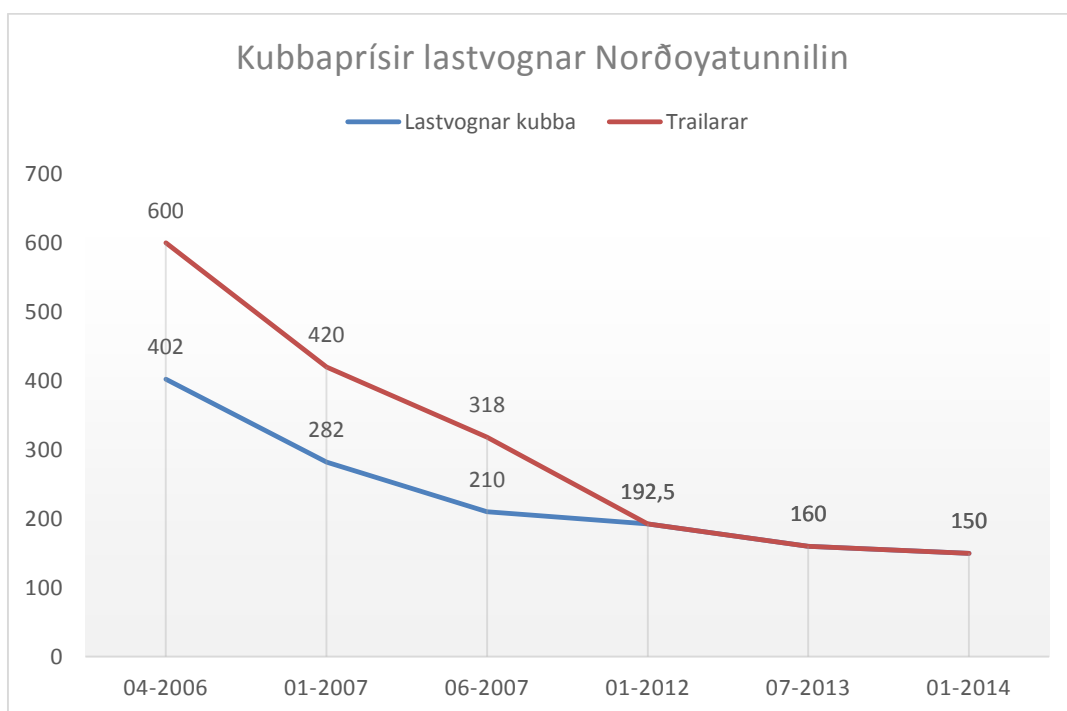
Tað skal viðmerkjast, at ferðslutølini fyri 2006 eru frá 29. apríl 2006, tá tunnilin opnaði. Sostatt eru 8 mánaðir taldir við í 2006. Tølini fyri 2004, 2005 og partvís 2006 eru tøl tá ferjan sigldi.

2.4 Nýtslugjald og gjaldstøð

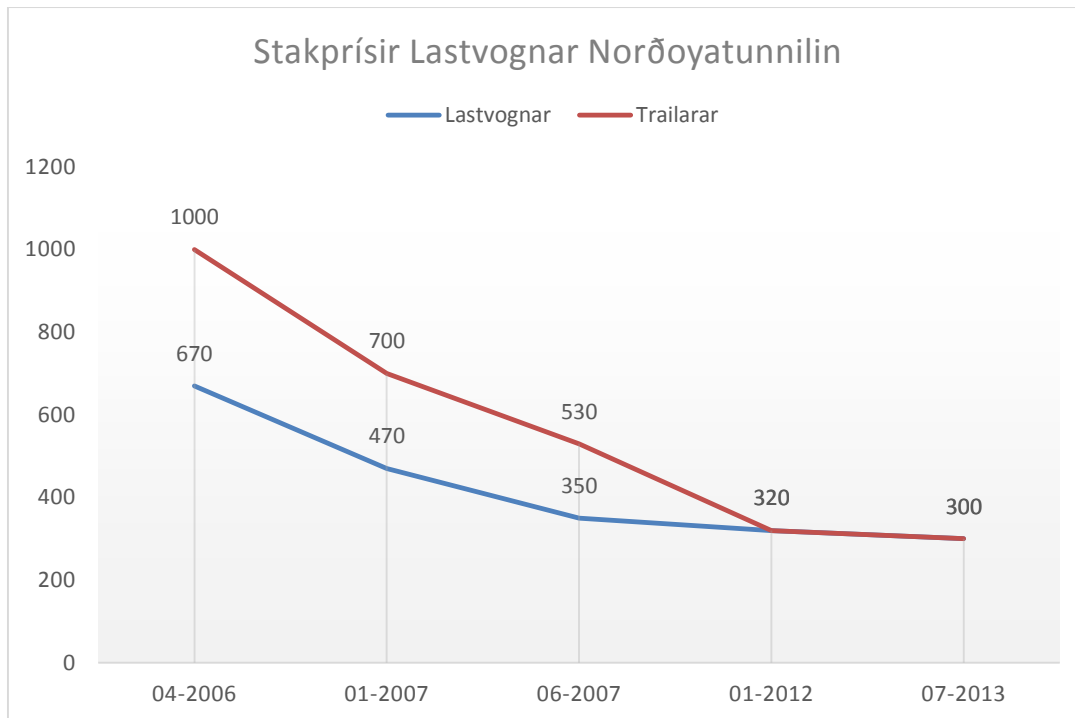
Nýtslugjaldini eru støðugt lækkaði síðan tunnilin varð tikin í nýtslu apríl 2006. Prísurin fyri persónbilar eru lækkaðir við millum xx% og xx%. Prísurin fyri staka koyrin í apríl 2006, tá tunnilin lat upp var kr. Kr. 170,-. Í dag er prísurin kr. 100,-. Prísgongdin, síðan tunnilin varð tikin í nýtslu, sæst á myndunum niðanfyri.



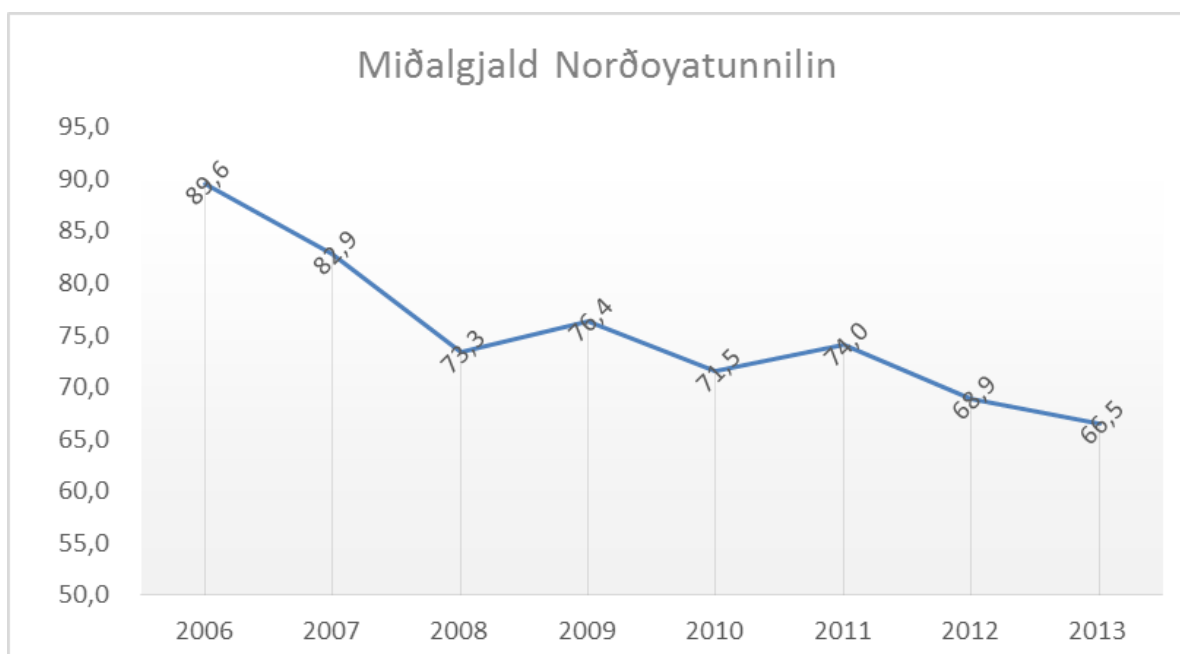
Talva 5. Prísangngdin fyri persónbilar síðan tunnilin lat upp í 2006. Stakprísur lækkaður 41%, kubbahald (20 túrar) lækkað 51%.



Talva 6. Avsláttar-/kubbaprísir fyri lastvognar, trailerar og bussar síðan tunnilin lat upp. Prísur yvir 12m lækkaður 75%, >6m <12m lækkaður 63%



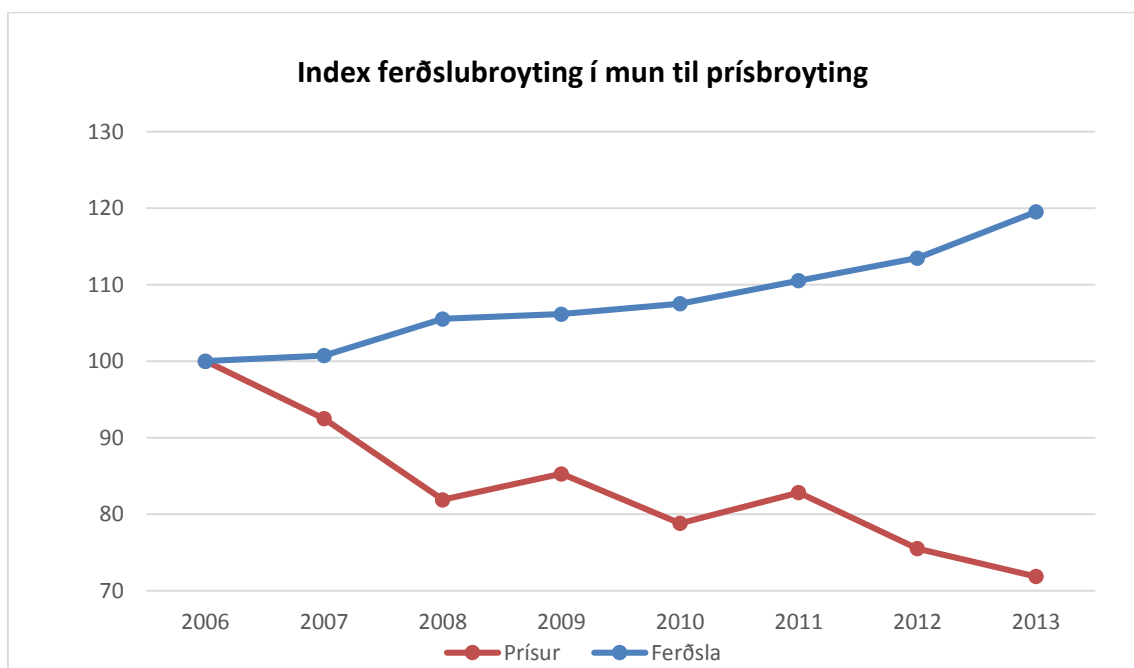
Talva 7. Prísingdin stakar túsar fyri lastvagnar, trailarar og bussar síðan tunnilin lat upp. Stakprísur trailarar lækkaður 70% og >6m <12m lækkaður 55%



Talva 9 Miðalgjald pr. akfar í frá 2006 til 2013.

Miðalprísurinn, sum hvørt akfar hefur goldið, broyttist nakað tey fyrstu árin, men er síðan 2008, tá miðalprísurinn var kr. 73,40, ikki broyttur munandi. Í 2009 var prísurinn kr. 76,40 í miðal, kr. 71,50 í 2010, kr. 74,60 í 2011, kr. 68,91 í 2012 og í 2013 er miðalprísurinn lækkaður til kr. 66,5. Teir nevndu prísirnir eru teir, ið skuldskrivað verður, tá koyrt verður framvið gjaldstøðini. Hetta gevur ein miðalprís í 2013 á kr. 33,25 hvønn vegin.

Á næstu mynd er víst indeks fyri ferðsluna síðan tunnilin lat upp 29. apríl 2006, og hvussu gongdin í miðalgjaldinum fyri hvørt akfar hefur verið (2006 er sett til 100). Ferðslan fyri 2006 er mett ferðsla fyri alt árið, av tí at tey faktisku tøluni einans eru fyri gott 8 mánaðir.



Mynd 10. Index fyri umsetning pr. akfar og fyri ferðslu frá 2006 til 2013

Gongdin vísir at samlaða ferðslan er nakað størri í mun til árið fyri, og at tey, ið gera nýtslu av tunlinum, gjalda eitt sindur minni fyri hvønn túrin.

Arbeiðið við at betra innkrevjingina og gera hana meiri smidliga og tíðarhóskandi fyri kundarnar, er nú liðugt. Hetta sæst m.a. á sjálgreiðsluna á heimasíðu felagsins. Hetta er ein dagføring av verðandi gjaldskipan, sum hefur verið í nýtslu síðan tunnilin lat upp.

Gjaldsskipanin er ein felags skipan við P/F Vágatunnilin, men er soleiðis háttað, at klárt mark er millum fíggjarligu viðurskiptini hjá feløgunum.

2.5 Heilsa, trygd og umhvørvi

Sum partur av støðuga arbeiðinum við at halda trygdina á einum høgum støði, verður tunnilin støðugt kannaður og hefur hetta ført til eitt ávíst viðlíkahaldsarbeiði. Fyri at darva ferðsluna sum minst og fyri

at fasthalda trygdina, er gjørt av, at tá arbeið verður á vegbreytini verður tunnilin stongdur og arbeið verður um náttina. Tó verða bilar leiddir gjøgnum tunnilin annanhvønn tíma.

Eitt krav frá myndugleikunum er, at tilbúgvingarætlan fyriliggur. Tilbúgvingarætlanin er gjørd í samstarvi við allar partar sum kunnu hugsast verða ein liður í hjálpararbeiðinum, um óhapp er í tunlinum. Tað verði seg sløkkilið, sjúkrahús, løgregla, Landsverk, Brunaumsjón Landsins o.o.

Ein størri venjing hevur verið í oktobur 2013. Smærri venjingar, skipaðar av lokalu brandmyndugleikunum, hava verið í tunlinum í 2013.

2.6 Frí ferðsla

Eins og undanfarin ár vóru ársdagarnir, tá ið ávikavist Vágatunnilin og Norðoyatunnilin lótu upp fyri ferðslu, hátíðarhildnir við at opið varð uttan at nýtslugjald var kravt. Umframt hetta vóru 2 dagar lagdir í samráð við handilsfelagið í Klaksvík, sum á henda hátt kann nýta høvi at gera vart við seg.

Íalt koyrdu 21.378 teir fyra dagarnar frítt var at koyra í 2013. Tunnildagarnir eru vorðnir eitt hugtak og tær afturmeldingar vit fáa eru, at vinnan og áhugabólkar í Norðoyggjum eru væl nøgd við hesar møguleikar, og verður nakað meira gjørt burturúr at skipað fyri serligum tiltøkum, eins og kunnleikin til tunnilin verður øktur.

2.7 Skipan av rakstri

Raksturinn hjá felagnum er skipaður við innanhýsis virkseminum - sum fevnir um leiðslu felagsins og innkrevjing av nýtslugjaldi, og við uttanhýsis tænaavtalum, sum fevna um tekniska raksturinn av tunlinum og gjaldstøðini.

Avtalað er við P/F Vágatunnilin um felags rakstur, útreiðslurnar verða býttar javnt millum feløgini, tó soleiðis, at serstakar útreiðslur, ið hoyra øðrum felagnum til, verða goldnar av hesum.

3. Mál av samfelags- og samfelagsbúskaparligum týðningi

Verkætlanin er lögð í eitt sjálvstøðugt partafelag, ið hevur endaligu fíggjarligu ábyrgdina.

4. Rakstrarætlan fyri 2014

Høvuðstølini í rakstrarætlanini fyri 2013 eru víst niðanfyri.

Rakstur	mió kr
Umsetningur	24,4
Rakstur tunnil og vegir	-5,1
Rakstur innkrevjing	-2,5
Úrslit áðrenn avskrivningar og fíggjarpostar	16,8
Av og niðurskrivingar tunnilsíløga	-11,3
Fíggjarpostar	-2,5
Ársúrslit	3,0
Av og niðurskrivingar tunnilsíløga	11,3
Avdráttur	-10,5
Likviditetsavlop	3,8

Bert smærri íløgur hava verið í 2013.

Støðisognin er við árslok uml. 296 mió. kr.. Ávísar íløgur skulu væntast í 2013.

5. Niðurstøða

Samanumtikið kann staðfestast:

- At úrslitið hjá felagnum gjørdist betri enn tað sum varð ásett í ætlanini fyri 2013
- Prísirnir fyri kubbahald eru lækkaðir
- Prísbygnaðurin er eins fyri Vágatunnilin og Norðoyatunnilin
- El-teknisku installatiónirnar dagfórdar

Tórshavn 25. mars 2014

Jens Kári Vilhelm, formaður

Heri M. Hammer, næstformaður

Jóhanna á Bergi, nevndarlimur

/ Uni Danielsen, stjóri

